

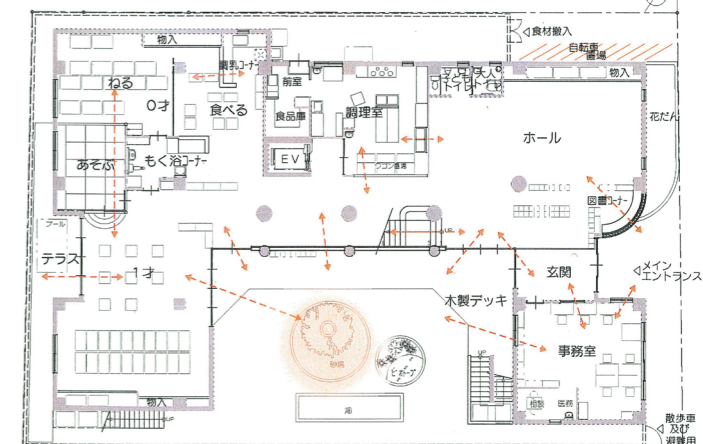
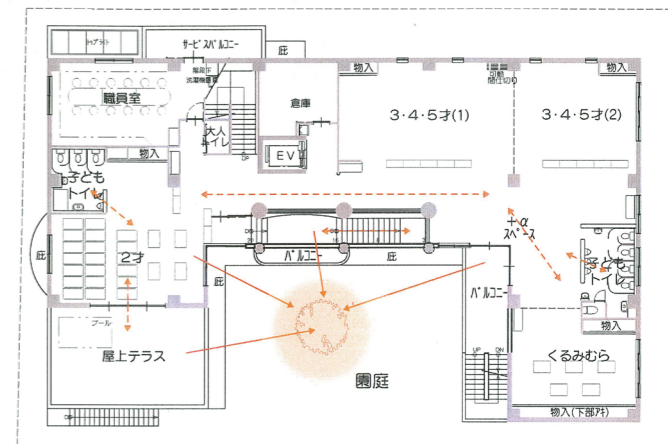
# 伝える

## かやの実保育園の概要

- ・どの部屋からも見える園庭
- …園庭を囲んだ視線のつながり
- ・わらべうた、和太鼓、遊びの空間
- …文化を伝承する開放的空間
- ・地域とのつながり
- …「やまびこ」で拡がる地域の輪
- ・伝統と実績の給食
- …伝統に加え地域性を加味した給食

- ・雨の日も遊べる
- …オーニングのあるウッドデッキ
- ・園庭で立体的な「あそび」の空間
- …園庭のクライミングウォール
- ・花のある保育園
- …花で囲まれた玄関周囲
- ・あそびの広場
- …広い屋上のくりぬき丸太
- ・やさしい
- …無垢の木材、自然塗料、漆喰仕上げの壁
- ・あたたかい
- …無垢板の床材+夜間電力使用の床暖房
- ・たのしい
- 2歳から幼児まで全ての部屋が一体
- 園庭のビオトープ、屋上のくりぬき丸太

## ■ 視線のつながり



## 回 園舎

敷地面積 789.00㎡ 延床面積 856.73㎡  
 定員 0歳 12名, 1歳 18名  
 2歳以上各 20名, 計 110名

住所 羽村市栄町二丁目一番五  
 電話 042-555-0458

# 社会福祉法人かやの実社 かやの実保育園

北原 自秋  
かやのきやまの

かやのきやまの かやのみは  
いつか こぼれて ひろわれて

やまがの おばあさは  
いろいろばた

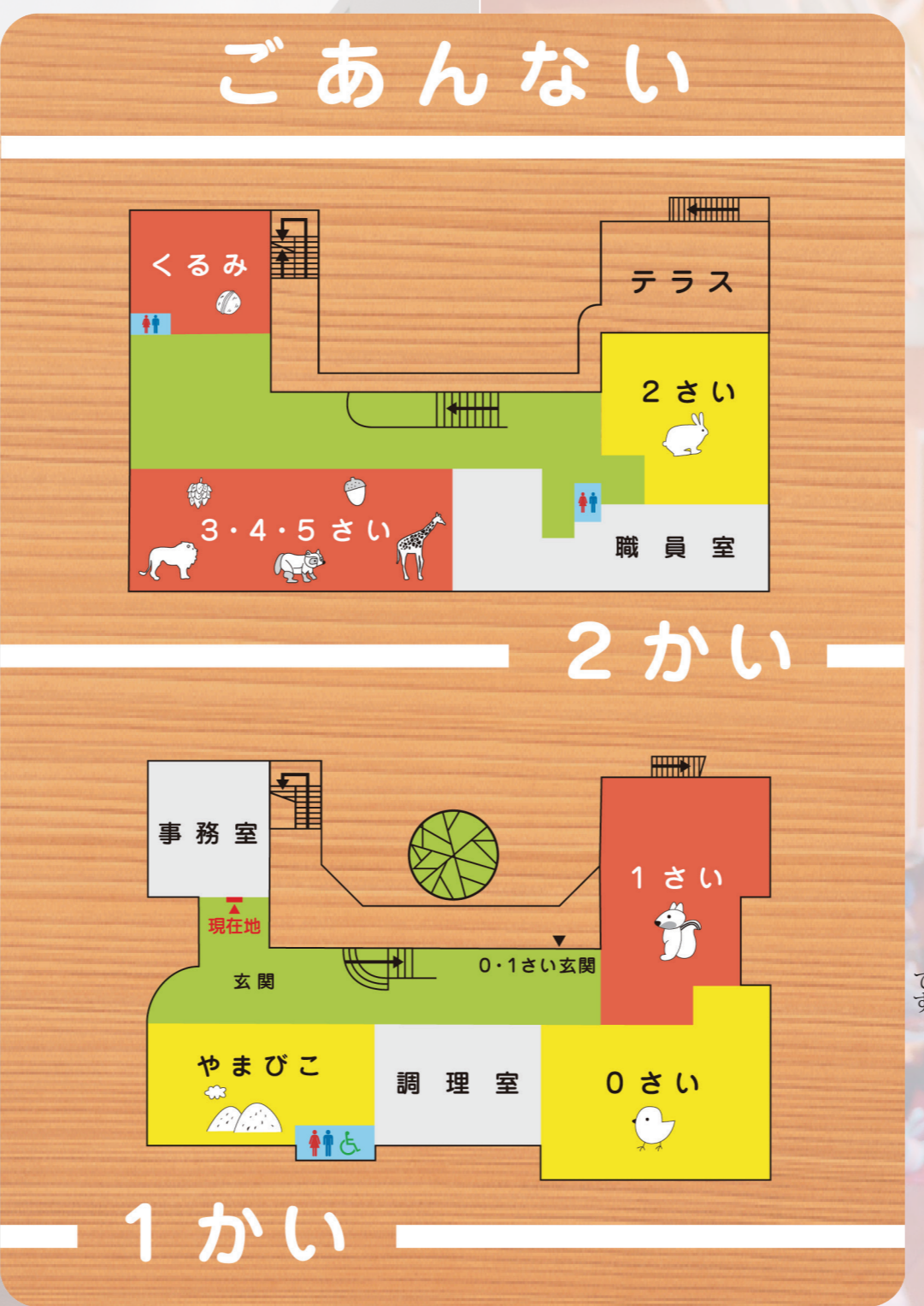
そだたき しばたき  
あかりつけ

かやのみ かやのみ それほぜた  
こんやも あめだろ もう ねよよ

おさるが なくだで  
はよ おねよ



# 生活空間 保育内容



## 回 0歳児の部屋

一階の南西側にある0歳児の部屋「ひよこ」。西側の面に窓がない分、天上に大きな採光を設け、電動ブラインドとルーバーにより光を演出します。1歳児クラスとは畳スペースとウッドデッキで交流できます。

## 回 1歳児の部屋

一階の南東側にある1歳児の部屋「りす」。室内では畳スペースで、南西面には0・1歳共用のウッドデッキで0歳児と交流できます。北西面には園庭に面したウッドデッキがあり、かやの実カラーであるオレンジ色の立柱とオーニングの広場になっており、幼児との交流も楽しめます。

## 回 2歳児の部屋

2階の南東側にある2歳児の部屋「うさぎ」。ドライミスト付きの専用ウッドデッキで夏でも快適に生活でき、ここから青梅線の往來を見て楽しめます。また、室内では階段広場、3・4・5歳児室まで見渡せる空間が広がり、2歳・階段・幼児の視線のつながりが特徴です。

## 回 2歳児専用テラス

2歳児クラスの前には2歳児専用のテラスがウッドデッキになって幼児室へ連なっています。デッキの園庭側は幼児クラスのデッキに繋がるドライミスト付きのオレンジの立柱のある回廊になっています。この通路を通過して幼児との交流もできます。

## 回 3・4・5歳児の部屋

廊下、階段スペースを含め、全体が幼児のためのオープンな広い空間となっています。これは、仮設園舎の幼児保育室のコンセプトに近い物ですが、空間のバリエーションが増え、工夫により空間の楽しさが演出できるようになり、保育者のアイデアと能力が十分に発揮できる空間です。

## 回 園庭

旧園舎の特徴の一つが雨天でも遊べる広い砂場。今回は砂場も小さくなり、雨の日は遊べなくなりました。そのかわり、砂場の中にはシンボルツリーのかやの木があり、砂場を囲むように二階建ての鶏小屋とピオトープ、畑があります。鶏小屋、クライミング・ウォールがあります。

## 回 階段広場

旧園舎の自慢が玄関から二階へ連なるスロープ。車いすや松葉杖でも二階へ移動できるほか、乳児の運動場としても、展示スペースとしても活躍しました。

## 回 ウッドデッキ

一階と二階は、園庭を囲むように木のぬくもりを感じるウッドデッキのテラスにしました。材質は、東アフリカ原産のアフゼリア。トゲがでにくく、自然木で唯一幼児が素足で歩けるデッキ素材です。

## 回 くるみ

絵を描いたり、工作や物を作ったり、幼児のための多目的スペースです。誕生会などの行事やわらべうた、美術指導など、たのしいことがいっぱい。部屋を囲むように収納スペースがあり、その扉はマグネットホワイトボードになっていて、様々な展示や水性マジックで落書きもできます。

## 回 やまびこ

地域支援事業、わらべうたと遊びの広場「花いちもんめ」の他、太鼓サークルなど、様々な事業を行う多目的ホールです。玄関ホール、厨房と一体となった空間として、様々な行事やイベントにも活用できます。

## 回 屋上

テニスコート、プールサイド、競技場や学校のグラウンドなどで使用される透水性ゴムチップを敷き詰め、裸足で遊べるグラウンドになっています。

ここにはプールやくりぬき丸太を設置して幼児が楽しく遊べる空間にします。また、一階や二階のウッドデッキのテラスと一体の空間として、立体的に楽しめます。

## 回 わらべうたと遊びの広場

午前十時三十分～十一時三十分  
原則として第2木曜日  
対象 地域の親子（0歳～3歳）  
内容 わらべうた、手作り遊具、絵本の紹介、保育園行事への参加、保育園体験、身長・体重の測定、育児相談など。  
保育士や栄養士、看護師と一緒にわらべうた遊びをしながら、健康や食事、育児などの情報交換をしています。

## 回 わらべの実

毎週火曜日四時三十分から五時三十分まで、本園の近くに在住の小学校の1～2年生を対象に、「わらべの実」という名称の集まりを開いています。ここで、わらべうた遊びや、人形、ペープサート作り、お話を楽しめます。また、保育園の子どもたちと交流する「お楽しみ会」も行っています。

## 回 子育て生活相談室

本園では電話または来園による相談を随時受け、近隣世帯のこのような子育て不安などの相談に応じて、地域の子育てを支援して行くことを大切にしています。

## 回 異年齢保育

今、核家族が大部分を占め、親達の兄弟も少なくなり、家族の中の兄弟姉妹が少なくなっています。そういう家族内の状況の兄弟関係や、希薄になった地域のつながりの中、子ども同士の遊びは子ども社会のタテやヨコの関係を自然に学ぶことや、思いやりや尊敬の心を育てる機会が失われて来ています。家族や地域で失われた大切な人間関係を回復するため、異年齢で関わる場を作る必要があります。異年齢保育を実施しています。異年齢クラスの名称は「どんぐりむら」「まつぼっくりむら」です。

## 回 給食

行事食など様々な工夫により、日本人の民族としての文化と伝統を「食」を通じて子ども達に伝えていきます。日本の文化、伝統を意識することで、異文化に対する意識と理解が深まります。また、レストランごっこなどを通じて、食に関して人と社会生活や産業との関わりを楽しみながら理解します。

## 回 わらべうた

わらべうたは自然発生的に生まれ、口から口へと伝えられてきた音楽で、どれも簡単なうたと動作で成り立っています。うたいつがれる中で、日本語の美しいリズムと抑揚があり、「音域が狭い」「音の飛躍が少ない」「ことばとメロディーとあそびが結びついている」などの特徴をもっています。

## 回 子育て生活相談室

本園では電話または来園による相談を随時受け、近隣世帯のこのような子育て不安などの相談に応じて、地域の子育てを支援して行くことを大切にしています。

## 回 本園の保育理念

…児童憲章：  
児童は、人として尊ばれる。  
児童は、社会の一員として重んぜられる。  
児童は、よい環境のなかで育てられる。

子どもは人類的の宝、私たちの未来です。子どもは非常に不安定な存在であるとともに、無限の可能性を持っています。本園では、創立以来卒園証書に一つの言葉を書き続けています。

いきていることを  
すばらしいと おもうおとなになつてください

これは北原白秋の詩「子どもの村」から、みんなで生活する「村」と、子どもたちの「群れ」を意味し、ひらがなで「むら」としています。

行事食など様々な工夫により、日本人の民族としての文化と伝統を「食」を通じて子ども達に伝えていきます。日本の文化、伝統を意識することで、異文化に対する意識と理解が深まります。また、レストランごっこなどを通じて、食に関して人と社会生活や産業との関わりを楽しみながら理解します。

わらべうたは自然発生的に生まれ、口から口へと伝えられてきた音楽で、どれも簡単なうたと動作で成り立っています。うたいつがれる中で、日本語の美しいリズムと抑揚があり、「音域が狭い」「音の飛躍が少ない」「ことばとメロディーとあそびが結びついている」などの特徴をもっています。

本園では電話または来園による相談を随時受け、近隣世帯のこのような子育て不安などの相談に応じて、地域の子育てを支援して行くことを大切にしています。